

Facts Sheet

Blumer, nuestra historia



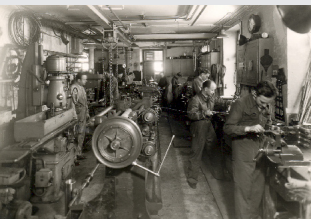
1897

Jean Blumer funda la empresa Blumer en 1897, que dirige hasta su muerte en 1926. Las actividades de la cerrajería consistían principalmente en trabajos de reparación de maquinaria y demás aparatos.



1916

Adquisición de la propiedad inmobiliaria situada en la Zeughausstrasse 7 en Zúrich. La empresa evolucionó y pasó de ser una cerrajería a ser un taller mecánico.



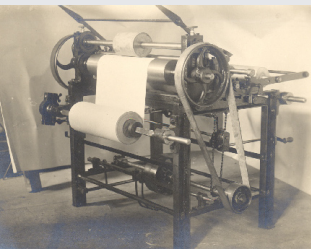
1926

A la corta edad de 20 años, Hans Blumer se hizo con el control de la empresa que otrora dirigiera su padre y la capitaneó hasta 1984. Mientras que a principios de los años veinte, el mercado se centraba en la producción de maquinaria textil, los primeros balbucesos de la industria gráfica tuvieron lugar en la década de los treinta.



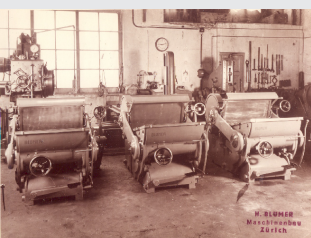
1945

La falta de espacio provocó que la empresa habilitara una planta de producción en la Lagerstrasse 51 en Zúrich. Allí se produjeron todo tipo de aparatos: matamoscas, dispositivos para la toma de huellas, aparatos de estampado, equipos automáticos para máquinas textiles y tejedoras... Sin olvidar, claro, las aún hoy legendarias troqueladoras, que tanto influyeron en el desarrollo posterior de la empresa hasta 1974.



1953

Hans Blumer Jr. se une a la empresa.



1954

Construcción de una nueva fábrica en la calle Leutschenbachstrasse de Zúrich. Desde este momento, la empresa se ha dedicado activamente al etiquetado. La troqueladora de puente MCB (Martini,

Cortes y Blumer) se construirá con controles mecánicos hasta 1980. Siguieron a dicha máquina las versiones CNC controladas, que se construyeron de 1980 a 1996. Pese a que el equipamiento era de los más modernos del sector, su producción cesó en 1996 debido a cambios desfavorables en el mercado.

1965

En este año comienza la elaboración de una máquina de etiquetado que se popularizó entre las empresas productoras de etiquetas más relevantes del mundo. A comienzo de la década de los ochenta, otras máquinas más modernas ocuparán su lugar. Verena Blumer se une a la empresa.

1967

Comienza el desarrollo del método de troquelado de empuje continuo, que hoy día se utiliza como sistema estándar en todo el mundo, incluso para la automatización.

1972

Con ocasión de la Drupa 1972, se presentó como una «curiosidad» el primer sistema combinado de producción de etiquetas consistente en una troqueladora D-18 (con eje) y una máquina de enfajado BB (Blumer Bündler). Probablemente, fue la primera unidad de producción de etiquetas totalmente automática y una pieza de equipamiento bastante fuera de lo común para la época. Se cesó la producción de esta máquina de transferencia en 1976.

1974-1977

Por motivos de espacio, las instalaciones tuvieron que volver a modificarse en 1974. Se construye una nueva planta en Otelfingen, sede de la empresa hoy en día. El período de tiempo entre los años 1974 y 1977 se caracterizó por las dificultades económicas que tuvo que atravesar la H. Blumer, que, no obstante, acabaron suponiendo un desarrollo tecnológico positivo para la empresa. Se presenta oficialmente el primer prototipo del sistema Atlas en la Drupa 77. Los profesionales asistentes lo calificaron como una revolución en el campo del procesamiento ulterior tras la impresión de etiquetas.

1979

En este año comenzó el éxito de la línea Atlas de producción de etiquetas, que permitía la combinación de secuencias de trabajo como la inserción de tiras de material, su transferencia a la máquina troqueladora, el tronzado programado, el troquelado por el método de corte por empuje continuo y la separación por medio de un sistema mecánico-óptico, seguida del etiquetado con papel con revestimiento de polietileno o cinta de poliéster. Asimismo, se produjeron desarrollos paralelos y, en consecuencia, se crearon los productos Atlas 200 y Atlas 400, asociados al sistema Atlas, que se introdujeron con éxito para los formatos especiales en el área del troquelado de etiquetas. Sin duda, la estructura modular del sistema Atlas fue una de las responsables de su éxito, ya que permitió que empresas pequeñas pudieran comenzar a utilizar el modelo básico para ir ampliándolo gradualmente hasta la línea de producción de etiquetas Atlas 110.

1984

Cambio de la titularidad de la empresa, que pasa de ser una entidad privada a ser la sociedad anónima H. Blumer Maschinenbau AG. Los propietarios y accionistas mayoritarios de la empresa son Hans Blumer Jr. y Verena Blumer. Hans Blumer Sr. dimite y Hans Blumer Jr. asume la dirección de la empresa.

1988

1998 supuso el desarrollo de una ejecución especial en la maquinaria de multienfajado encaminada a facilitar que un mismo equipo pudiera proporcionar las opciones de enfajado normal y maxipack. Sin embargo, las metas resultaron ser demasiado elevadas al comprobarse que los recursos disponibles eran insuficientes y que se había infravalorado el tiempo de desarrollo. El resultado fue muy caro y no lo suficientemente atractivo para la Blumer. En consecuencia, se revisó el diseño inicial y el resultado fue la PB-110, accesorio que puede acoplarse a cualquier máquina de troquelado.

1994-1996

Desarrollo del principio de troquelado por contrapresión. Este producto patentado es líder en el sector de procesamientos de precisión incluso con los materiales más difíciles. En los años posteriores, este principio de troquelado se ha expandido de la máquina de troquelado DG-18.M a todo el sistema completo de producción Atlas AG-110. La modularidad ha desempeñado un papel vital en este caso.

1996

Fundación de la Blumer (USA) Inc. en Windsor, Connecticut con su propia organización de distribución y servicios. Se nombraría a Rolf Manser, el otrora empleado de la central suiza, como primer Chief Operation Officer (COO) (Jefe de operaciones).

1997

Aniversario de los 100 años de la fundación de la empresa con celebraciones en Otelfingen y Chicago. Inicio de la incursión en el mercado de las tarjetas (naipes, tarjetas de crédito, tarjetas de afiliación, tarjetas de fidelidad, etc.).

2000-2002

Puesta en funcionamiento de la primera máquina de corte de tarjetas para tarjetas policarbonatadas KSS2310. En enero de 2002, el estadounidense Kevin H. Coyle tomó el relevo de Rolf Manser en la dirección de la Blumer (USA) Inc. En mayo de 2000, Hans Blumer traspasó sus competencias de gerencia operativa de la empresa a Georges Bächtold, responsable hasta entonces de los exitosos departamentos de marketing y ventas. Al mismo tiempo, entró a formar parte del Consejo de administración y se le nombró presidente de la Blumer (USA) Inc. Después lo sería también de la Blumer (Asia-Pacific) Ltd.

2002

Fundación de la Blumer (Asia Pacific) Ltd. como punto de ventas para la zona asiática. El primer Manager General será Marcus Chang, nacido en Hong Kong.

2002-2004

Técnicas de desarrollo especial para el tratamiento ulterior de pegatinas de alta calidad tras su impresión centradas en la automatización, ahorro de materiales, productos de gran formato, soluciones de empaquetado y procesamiento de los materiales más complejos en las etapas previas y posteriores al almacenado en colaboración con los distintos socios.

2005

Puesta en práctica de la gran obra de ingeniería que constituye la legendaria línea Atlas de producción de etiquetas. Se implanta un nuevo procedimiento estándar industrial.